

דו"ח שלב א' תכנית מתאר מבשרת ציון סקירה וניתוח מצב קיים



נספח מספר 11

תיירות

מרץ 2015



מבשרת כנית מתאר
לרמן אדריכלים ומתכנני ערים בע"מ



מועצה מקומית
מבשרת ציון



מנהל התכנון
משרד הפנים

1. תיירות במבשרת ציון ובאזור הסובב אותה.....3

1.1. תיירות בירושלים.....3

1.2. תיירות באבו גוש.....4

1.3. תיירות במועצה אזורית מטה יהודה.....6

1.4. תיירות במבשרת ציון.....11

1.4.1. חדרי אירוח קיימים.....11

1.4.2. אטרקציות תיירות, פנאי ונופש.....11

1.4.3. צומח ובעלי חיים.....12

1.4.4. מסלולי טיולים.....13

2. מצב תכנוני - תוכניות העוסקות בתחום התיירות במבשרת.....14

3. הפוטנציאל התיירותי של מבשרת ציון - סוגיות עיקריות.....17



מפות

- מפה מס' 1 - אתרים ומוקדי ביקור באבו גוש - מתוך תכנית אב לתיירות (תכנית מתאר אבו גוש).....5
- מפה מס' 2 - שימושי תיירות במועצה אזורית מטה יהודה (מתוך תכנית אב לתיירות מטה יהודה).....10
- מפה מס' 3 - יוזמות תיירותיות במועצה אזורית מטה יהודה (מתוך תכנית אב לתיירות מטה יהודה)....10
- מפה מס' 4 - עיקר אתרי נופש הפנאי והמורשת הגובלים במבשרת ציון יסקרו בפרק זה וממופים באיור
הבא.....11
- מפה מס' 5 - טיפוס צומח. סקר מכון דש"א 2009.....12
- מפה מס' 6 - שבילי טיולים באזור מבשרת (מתוך אתר "מפה").....13
- מפה מס' 7 - תכניות מאושרות בתחום מבשרת אשר כוללים שימושי תיירות.....16
- מפה מס' 8 - תכניות מאושרות לפארקים ויערות באזור מבשרת.....16

תמונות

- תמונה מס' 1 - עמק הארזים.....13

טבלאות

- טבלה מס' 1 - נתונים בדבר תשתית האכסון הקיימת והפוטנציאלית בהרי ירושלים (נכון לשנת 2009).....9



1. תיירות במבשרת ציון ובאזור הסובב אותה

מבשרת ממוקמת בהרי יהודה ובקרבת אתרי תיירות ומורשת משמעותיים כגון גן לאומי הקסטל, עין חמד, שמורת נחל חלילים, צובה יער סטף, מעיין סטף ועוד. היא מוקפת בשטחי טבע ערכיים אשר חלקם מוגנים סטטוטורית כשמורות טבע וגנים לאומיים ומהווים ריאה ירוקה לירושלים ולאזור כולו. מרבית השטחים המקיפים את מבשרת ציון הוסדרו לאחרונה במספר תכניות לפארקים (פארק ירושלים, פארק הארזים, פארק מוצא) והם עתידים לעבור פיתוח נופי והסדרה אשר אמורים להנגיש אותם לציבור. בצידה המזרחי נושקת מבשרת לירושלים. ירושלים מהווה את אחד המוקדים התיירותיים הגדולים והחשובים ביותר בישראל ויש לה מקום נכבד גם בתיירות העולמית.

1.1. תיירות בירושלים¹

נכון לשנת 2009, כ-80% מהתיירות שהגיעה ארצה ביקרה ושהתה בירושלים ובסביבתה (כ-4 לילות בממוצע מתוך כ-8 לילות של שהות ממוצעת בישראל). חלק ניכר מהתיירות לאזור זה מבוסס על צלינות נוצרית ועולי רגל יהודים השוהים באזור במהלך הביקור בארץ וכן תיירות פנים (מטיילים ונופשים באזור, משתתפים בימי עיון והשתלמויות, משתתפים באירועי מוסיקה, ותיירות של צעירים). התייר המתעתד להגיע לישראל, אשר מטרת ביקורו הנה "עליה לרגל", ו/או "צלינות", ו/או סיור המבוסס על המורשת התרבותית וההיסטורית של ארץ-ישראל, לא יגיע לביקור בישראל, במידה ולא ימצא מקום אכסון בירושלים או בסביבתה הקרובה.

חדרי אירוח בירושלים

נכון לשנת 2010 פעלו בירושלים 68 מלונות וסה"כ היה בה היצע של 9,283 חדרי אירוח. בנוסף, בירושלים פועלים כ-3000 חדרים במלונות ובאכסניות אשר אינם "מוכרים" על ידי משרד התיירות (מלונות אשר אינם מסווגים, אכסניות פרטיות הפועלות באזור העיר העתיקה ובסמוך אליה וכן אכסניות נוצריות רבות המופעלות על-ידי הכנסיות השונות).

המלונות הקיימים בירושלים, ובמיוחד אלה הנבנים בה בשנים האחרונות, נבנים בסטנדרט גבוה וזאת בשל עלויות הקרקע ועלויות הבנייה הגבוהות הכרוכות בהקמת המלונות בעיר. בהסתמך על התחזית לגידול התיירות לישראל במהלך השנים הקרובות, בכוונת משרד התיירות להגיע בשנת 2025, לכ-18 אלף חדרים, אשר יפעלו בבתי המלון ובמתקני אכסון תיירותי לסוגיהם בירושלים ובסביבתה.

¹ הנתונים על תיירות לירושלים מתוך: תוכנית אב לפיתוח התיירות באבו גוש, אדר' אבנר מלכוב, יוני 2009 ומתוך תוכנית המתאר הכוללנית לאבו גוש, דוח מצב קיים, פרק כלכלה ותיירות, רן חקלאי – כלכלה אורבנית, יוני 2010



יחד עם זאת, לפי נתוני משרד התיירות, נכון לשנת 2009 היו חסרים בעיר 9,500 חדרים. מאז נבנו או נמצאים בהליכי בנייה כ- 2,500 חדרים. לפי תכניות עיריית ירושלים, בחמש השנים הקרובות יבנו עוד 2,300 חדרים². יתכן והחוסר בחדרי מלון בירושלים, ומחירם הגבוה כתוצאה מכך, הם גורם לגלישה של תיירים ואחת הסיבות לפריחה שאנו רואים בענף התיירות מחוץ לירושלים בכלל ובהרי יהודה בפרט.

אטרקציות תיירותיות בירושלים

ירושלים משופעת באתרים תיירותיים - אתרים קדושים לשלוש הדתות המרכזיות (כנסיית הקבר, הר הבית, הכותל המערבי ועוד); מוזיאונים (מוזיאון ישראל, היכל הספר, מוזיאון ארצות המקרא, יד ושם, מוזיאון מגדל דוד ועוד); מסעדות; פארקים ואירועי תרבות.

בירושלים מלאי גדול יחסית של אולמות כנסים ואירועים והיא מארחת מדי שנה כנסים רבים, פסטיבלים (פסטיבל הסרטים, פסטיבל ישראל, "חוצות היוצר" ועוד), ואירועים בקני מידה שונים. בשנים האחרונות שופצו אזורים נרחבים בעיר, הונגשו לציבור והפכו למזמינים יותר לתיירים ("מתחם התחנה", מדרחוב יפו, שוק מחנה יהודה ועוד).

תיירים רבים לנים בירושלים ומשתמשים בה כנקודת מוצא לטיולים מחוץ לירושלים לאזורים כמו ים המלח, הרי ירושלים, עמק האלה ועוד. יחד עם זאת חשוב לזכור, שירושלים היא עיר שנויה במחלוקת מסיבות פוליטיות ואוכלוסיות שונות מעדיפות שלא לבקר בה או ללון בה ובחורות לעשות זאת בערים אחרות בישראל.

1.2 תיירות באבו גוש³

ממערב למבשרת ציון ישנו מוקד תיירותי נוסף, מפותח באופן יחסי - הכפר אבו גוש. מדובר בכפר ערבי שרוב תושביו מוסלמים. בכפר מספר אטרקציות תיירותיות שהמרכזיות שבהן: מסעדות רבות הידועות בחומוס שלהן ופתוחות בסופי השבוע; פסטיבל אבו גוש למוסיקה קלאסית (פסטיבל המתקיים פעמיים בשנה בשבועות ובסוכות ובמסגרתו מתקיימים 17-20 מופעים הנפרסים על פני 3-4 ימים. מדובר בפסטיבל ידוע המושך אליו קהל רב); אתרים היסטוריים כגון מבנה משטרה, כנסיית ארון הברית, כנסייה צלבנית ועוד. בנוסף, לאורך הרחוב הראשי של הכפר, רח' השלום, פזורות פונקציות מסחריות בנוסף למסעדות (חנויות, משתלות, בתי קפה ועוד). יחד עם זאת, נכון לשנת 2010 הכפר כמעט ואינו מציע חדרי אירוח או אפשרויות לינה.

² <http://www.themarker.com/consumer/1.1926006>

³ המידע על תיירות באבו גוש מתוך תוכנית אב לפיתוח התיירות באבו גוש, אדר' אבנר מלכוב, יוני 2009 ומתוך תוכנית המתאר הכוללנית לאבו גוש, דוח מצב קיים, פרק כלכלה ותיירות, רן חקלאי - כלכלה אורבנית, יוני 2010

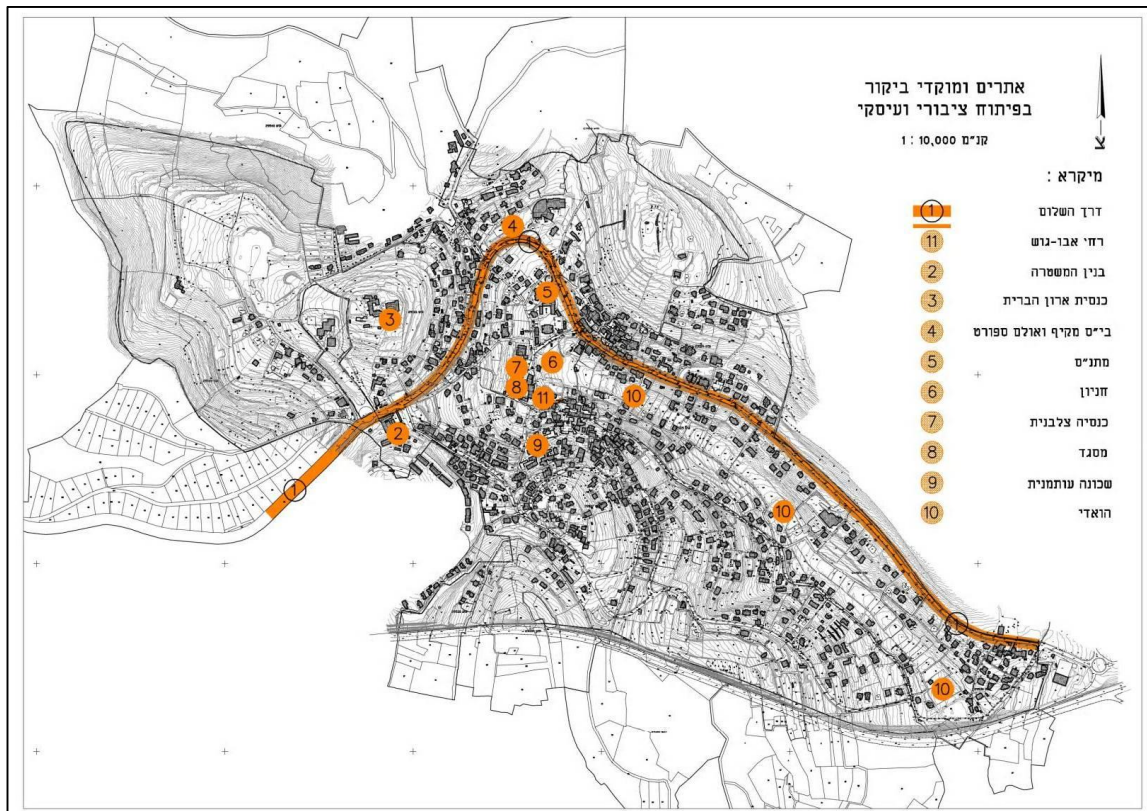


תכנית המתאר המחוזית אשר הופקדה לאחרונה, תמ"מ 30/1, מגדירה אותו "כישוב פרברי", וכ"מוקד תיירות עירוני פרברי" ומאפשרת תוספת של מתקני אכסון תיירותי בכפר. השימושים הכלולים בהגדרה זו על פי התמ"א כוללים בין השאר:

- מתקני אכסון תיירותי.
- שרותי תיירות נלווים כגון מרכז-מידע, מסחר תיירותי, אטרקציות תיירותיות ועוד.
- שרותי תרבות ובידור, מרכזי כנסים ועוד.

לאחרונה הופקדה תכנית המתאר הכוללת ליישוב. צוות תכנית המתאר ראה חשיבות גדולה בפיתוח הפן התיירותי בכפר, מתוך ראייה שזהו הבסיס הכלכלי העיקרי של אבו גוש היום ובעתיד. התכנית מכוונת לפיתוח תיירותי משמעותי באזור העתיק של הכפר ולאורך הרחוב המרכזי. כמו כן, התכנית מתירה המרת יח"ד בכפר לחדרי אירוח במטרה להגדיל את היצע החדרים ולחזק את הבסיס הכלכלי של התושבים. במסגרת התכנית הוכנה תכנית אב לתיירות לכפר אבו גוש המפרטת את הפוטנציאל התיירותי של הכפר, מתווה תכנית פיתוח, מספקת סל פרויקטים אפשריים ומגדירה עלויות וסדרי עדיפויות לשימוש המועצה.

מפה מס' 1 - אתרים ומוקדי ביקור באבו גוש - מתוך תכנית אב לתיירות (תכנית מתאר אבו גוש)



1.3. תיירות במועצה אזורית מטה יהודה

מבשרת ציון מוקפת כמעט מכל עבריה בשטחים של מועצה אזורית מטה יהודה אשר משתרעת על שטח של כ- 520,000 דונם ובה 57 ישובים מסוגים שונים (מושבים, קיבוצים, ישובים קהילתיים, ישובים ערביים, וישובים קהילתיים). יחסית למבשרת, שטחי המועצה ממוקמים ממערב לה ומדרום לה (ממזרח המועצה גובלת במבשרת ובירושלים, מצפון גובלת במועצות אזוריות מטה בנימין וגזר, בנקודה המערבית ביותר גובלת בכביש 6 ובנקודה הדרומית ביותר מגיעה עד כביש 35). שטחי המועצה מאופיינים בשטחי טבע ערכיים מאוד, מגוונים ובהם ואטרקציות תיירותיות רבות. בשנת 2011 אושרה למועצה תוכנית אב לתיירות. התוכנית סקרה את משאבי התיירות הקיימים בה, את המצב הסטטוטורי והציעה עקרונות פיתוח לחיזוק תחום התיירות המועצה והפיכתו לבסיס כלכלי משמעותי יותר ליושבי המועצה. בין משאבי הטבע העיקריים של המועצה נסקרו⁴:

השטחים הפתוחים - עיקר הביקוש לביקור במטה יהודה נשען על המשאבים הטבעיים - היערות, הגנים הלאומיים והאתרים ההיסטוריים המושכים מיליוני ביקורים בשנה. רובם של המבקרים מגיעים מהמרכזים המטרופולינים ירושלים ות"א.

השטחים הפתוחים נחלקים למספר סוגים:

שטחים "מוגנים" בעלי מעמד סטטוטורי כגון שמורה, גן לאומי, יער ורצועת נחל. עיקר השטחים מנוהלים ע"י רט"ג וקק"ל, חלקם ע"י רשות הניקוז.

השטחים החקלאיים המעובדים, בהם בולטים כרמי היין זוכים להתחדשות, והפכו לתבנית נוף האזור.

תשתיות טיילות מפותחות - באזור מטה יהודה פזורים שפע אתרי ביקור ארכיאולוגיים והיסטוריים, גנים לאומיים, מערות לסוגיהן - טבעיות, מסתור ופעמון.

קושר ביניהם מערך של שבילי טיול להולכי רגל, לרוכבי אופניים ולרכב ממונע וכן דרכי נוף רבות.

"ארץ המערות והמסתור" - במטה יהודה קיים ריבוי ובמגוון של מערות - מערות טבעיות (נטיפים), מערות מסתור ומערות לצורכי מגורים, מחיה וקבורה (מערות הפעמון).

המוצר התיירותי - במטה יהודה קיימת תעשייה גדולה של יזמויות עסקיות קטנות, ובכללה תיירות כפרית, המשגשגת חרף העדר מדיניות ותכניות מפורטות המסדירות את הבנייה

מיזמים תיירותיים ייחודיים לאזור הם 28 היקבים, שעודדו את התחדשות גידול ענבי היין באזור, כ- 20 עוסקים בעיבוד תוצרת חקלאית – מחלבות, בתי בד, יצרני בירה, הפקת תירוש.

⁴ מתוך "תוכנית אב לפיתוח ושיווק תיירות מטה יהודה", תיק פרויקטים ומלצר-איגרא-כהן אדריכלים, 2009-2011



ריבוי אתרים, דרכים וסיפורי מורשת תרבות - מרחב מטה יהודה מתאפיין ברצף התיישבותי שנמשך אלפי שנים. אתרים רבים מוזכרים עוד במקורות ושלובים בסיפוריהם של מנהיגי המקרא יהושע, שמשון ודוד, אחרים נטועים בתקומת המדינה – פריצת הדרך לירושלים וסיפורה הטרגי של שיירת הל"ה. מופו אתרים ודרכים המדגימים את מורשתו התרבותית של מרחב יהודה:

מסע ארון הברית

מרחבי הפעולה של מנהיגים מקראיים - שמשון הגיבור, דוד וגוליית

מערות המסתור

דרכי עולי הרגל

סיפורי קוממיות

פריצת הדרך אל העיר - לטרון, דרך בורמה, דרך דיפנבייקר, הקסטל ועוד

בעקבות הל"ה - מהרטוב לגבעת הקרב

נכון לשנת 2009 התוכניות הסטוטוריות איפשרו פיתוח של 2 יחידות קיט בנחלה ובשניים מהמושבים הותרה הקמת 4 יחידות קיט בנחלה. הדבר הביא להיצע תכנוני של כ- 2500 יחידות. ע"פ המידע שנאסף עבור תכנית אב למטה יהודה הוקמו 55 יחידות אירוח בנחלות. בסה"כ הגיע המימוש של ההיצע הסטוטורי לכדי 2.2%. ירושלים, כאמור, מתמודדת עם חוסר חמור בחדרי אירוח. יחד עם זאת על מנת שלא להימצא במצב של תחרות עם מלונאות בירושלים קבעה תמ"א 12/1 (תוקף 2010) בין היתר, כי מתקני אכסון מלונאי בישובים הכפריים של מטה יהודה לא יעלו על 100 חדרים. מטה יהודה מציעה חוויה אלטרנטיבית לתיירות היוממת: ביקור בשטחים הפתוחים האיכותיים, באתרים היסטוריים, וליהנות מהתיירות הכפרית המתפתחת- יקבים, בתי בד, סדנאות אומן, אוכל אתני ועוד. התוכנית מציעה כי אזור מטה יהודה יהווה "עורף תיירותי" לירושלים אשר מעבר להיותו מוצר תיירות כפרית משלים לתיירות העירונית, יספק גם חדרי מלון ואירוח כפרי לקליטת הביקושים הגולשים מהעיר. אם לא ימצא מענה בסביבת העיר, בהתאם לבדיקות שונות שמשרד התיירות ערך נמצא כי בהיעדר מקום לינה בעיר או בסביבתה עלול להיגרם מצב בו תייר יבחר שלא להגיע כלל לארץ.

התוכנית הציעה כמה חלופות פיתוח, החלופה שנבחרה נקראה "תוכנית הלב הירוק". עקרונותיה הם:

א. **יצירת הסכמה בין כל הגורמים השותפים לפיתוח המרחב הכפרי**, המועצה האזורית מטה יהודה, לשכת התכנון המחוזית במשרד הפנים, משרד החקלאות ופיתוח הכפר, משרד התיירות ומנהל מקרקעי ישראל.

ב. לאפשר את התפתחותה של התיירות הכפרית במטה יהודה, **בהתאם למדיניות התכנון הארצית והמחוזית**, עד לעדכונה ואישורה של תכנית המתאר המקומית למטה יהודה.

ג. עידוד של פיתוח תיירות כפרית **בראייה כוללת ברמת היישוב והאזור**.



ד. מדיניות התכנון תאפשר ייזום ופיתוח שימושי תיירות כפרית בנחלה או בשטחי ייזום משותפים באמצעות הגשת תכנית נקודתית לאישור הועדה המחוזית.

ה. הפיתוח התיירותי של מטה יהודה כרוך בשמירה על השטחים הפתוחים כיון שהם המשאב טבע חשוב והמשאב התיירותי המרכזי של מטה יהודה. לכן, מכון פיתוח התיירותי לתחום הישובים הכפריים בלבד.

ו. עידוד שימושים התומכים בהתחדשות ובחיזוק החקלאות במרחב מטה יהודה ומתמרצים את הפעילות החקלאית ואת השמירה על הקרקע החקלאית.

ז. מדיניות זו תאפשר פיתוח תיירותי המשתלב ותואם את צביון הישוב ואת אורח החיים של תושביו, ותבטיח שמירה על איכות החיים בישוב הכפרי, מניעת הפרעה לשימושי המגורים והחקלאות בישוב, ושמירה על השטחים החקלאים והסביבה הטבעית.

ח. במטרה להבטיח פיתוח זהיר ומבוקר, מוצע מנגנון לניטור אחר מכלול השפעותיו של הפיתוח על היישוב הכפרי וסביבתו. במסגרת מדיניות זו תוגבל מנת הפיתוח המותרת בנחלה לכדי 350 מ"ר (עיקרי + שירות) בלבד, הפיתוח בשטחי ייזום משותפים יוגבל ל- 10 דונם בלבד, וסך כל הפיתוח ביישוב כולו עד להיקף של 15% מפוטנציאל הפיתוח המותר במסגרת מסמך המדיניות.

בנוסף לקביעת עקרונות התכנון, התוכנית מציע כלים לתמיכה בתיירות, כלים העוסקים בשיווק ומיתוג וכלים ליצירת מערך ארגוני. התוכנית כללה גם תהליך של שיתוף ציבור⁵.

כיום המועצה מפעילה אתר בשם "תיירות הלב הירוק מטה יהודה" אשר סוקר את ההיצע התיירותי במועצה. באתר זה מפורסמים כיום 8 מלונות, 12 אתרים בהם מוצעים צימרים (סביר להניח שקיימים יותר), אתר ללינה בשטח, 7 מבשלות בירה ו- 16 יקבים

⁵ עד כאן מתוך תוכנית האב לתיירות של מטה יהודה



טבלה מס' 1 - נתונים בדבר תשתית האכסון הקיימת והפוטנציאלית בהרי ירושלים (נכון לשנת 2009)⁶

מיקום	מלאי חדרים קיים / בבנייה	מלאי חדרים מתוכנן	סה"כ	הערות
1	מבשרת	-	450	תב"ע קיימת למלון, ודיונים על מלון נוסף, אשר הכנת התכנית בנושא לא הושלמה
2	מעלה החמישה	230	-	230
3	נווה אילן	160	-	160
4	קרית-ענבים	155	-	155
5	שורש	194 חדרים	200 יח' נופש	394
6	צובא	120	-	120
7	כפרי נופש במושבים ובקיבוצים	-	500	500
8	חדרי אירוח במבשרת, באבו-גוש/בנתיב הל"ה ובשואבה	50-כ	-	50-כ
9	אבו-גוש	30		הופעל לאחרונה במנזר בקרית-יערים
10	סה"כ	939	1150	2059

⁶ מתוך המידע על תיירות באבו גוש מתוך תוכנית אב לפיתוח התיירות באבו גוש, אדר' אבנר מלכוב, יוני 2009



מפה מס' 2 - שימושי תיירות במועצה אזורית מטה יהודה (מתוך תכנית אב לתיירות מטה יהודה)



מפה מס' 3 - יוזמות תיירותיות במועצה אזורית מטה יהודה (מתוך תכנית אב לתיירות מטה יהודה)



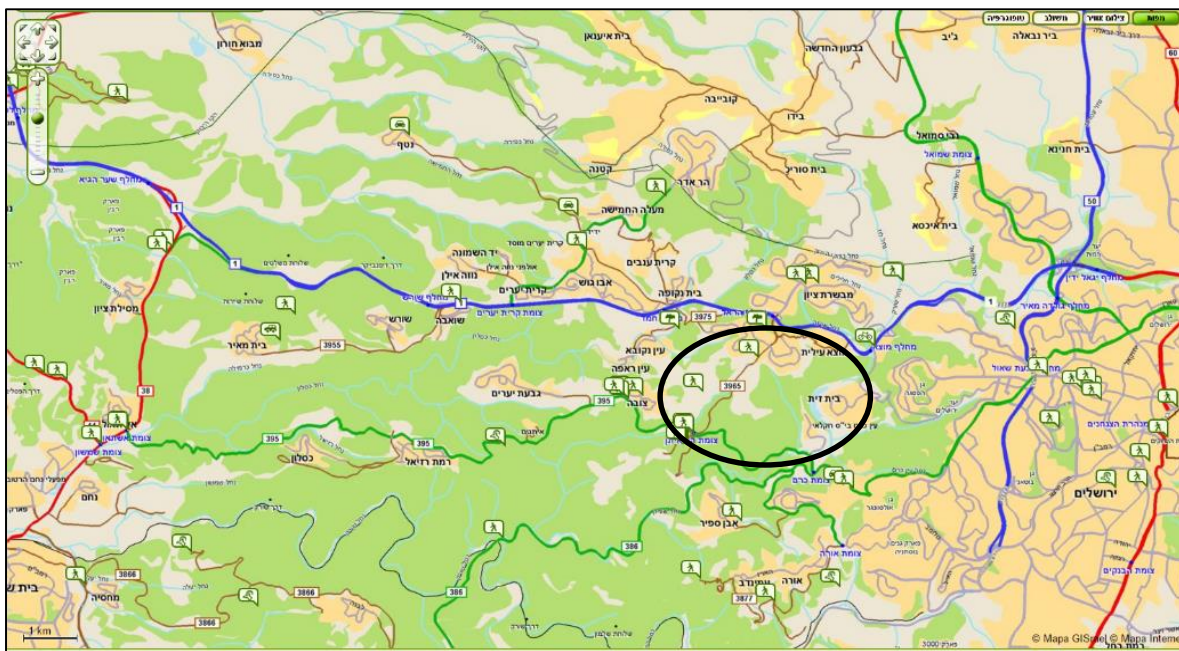
תמונה מס' 1 – עמק הארזים



1.4.4 מסלולי טיולים

באזור מבשרת קיימים מסלולי טיולים רבים כפי שניתן לראות במפה הבאה. המסלולים נחלקים ל: שמורות טבע, גנים לאומיים, אופניים, רכבי שטח, רכב רגיל, שביל ישראל וטיולים משפחתיים.

מפה מס' 6 - שבילי טיולים באזור מבשרת (מתוך אתר "מפה")



אולם, למרות השפע הגדול של פעילויות תיירות מסביב למבשרת, הדבר אינו מיתרגם לכך שלמבשרת מקום משמעותי במפת התיירות האזורית. נראה שהפעילות התיירותית מתקיימת במנותק ואין למועצה חלק, מבחינה כלכלית, לא בפעילויות תיירותיות ישירות ולא בפעילויות הנגזרות מפעילויות אלה. אבו גוש לדוגמא, השכילה לספק פעילויות תומכות לפעילויות התיירותיות באזור, דוגמת המסעדות הרבות שהיא מציעה, ונהנית מאוד מהדבר.⁸

2. מצב תכנוני - תוכניות העוסקות בתחום התיירות במבשרת

במבשרת אושרו שתי תכניות המאפשרות בניית בתי מלון:

- תכנית מי/345/ג' – מאפשרת הקמת מלון ובו 308 חדרים ואולם כנסים (ממוקם בצמוד וממזרח לקניון הראל)
- תכנית הל/477/א – מאפשרת הקמת מלון באזור מחלף הראל, בסמוך לקניון רמי לוי המוקם היום (הקניון והמלון שניהם אושרו במסגרת תכנית זו). התכנית מאפשרת בניית 150-250 חדרי מלון.

נכון להיום, בית המלון מדרום למחלף הראל אינו מקודם לבנייה ואילו המלון הצמוד לקניון הראל נמצא בהליכי הוצאת היתר בנייה. כמו כן, באזור כיכר חלילים קיימת תכנית מאושרת לקאנטרי אשר נמצא בהליכי בנייה. ייתכן ובהמשך יוכל לשמש גם תיירים הלנים באזור.

גן לאומי הקסטל - אתר בעל הפוטנציאל התיירותי הגדול ביותר הנמצא בתחומי היישוב. הגן ממוקם בקצהו של הר מעוז, מדרום לכביש מס' 1, בשטחה של מבשרת ציון. עד 1948 שכן על הגבעה יישוב ערבי בשם אל-קסטל, והמקום היה נקודת אסטרטגית במהלך המערכה על ירושלים במלחמת העצמאות בשל השליטה המוחלטת של הנקודה על הכביש מהשפלה לירושלים, בו נעו השיירות לירושלים. גבעת הקסטל מתנשאת לגובה 779 מ', והיא יושבת בחלקו הדרומי של רכס קטן, המשתרע מבית סוריק ועד הר חרת וצובה. הרכס תחום במספר נחלים מכיוונים שונים (נחל כסלון, נחל לוז ונחל שורק). גבעת הקסטל הינה הנקודה הגבוהה ביותר בסביבתה הקרובה, וממנה מסתעפות מספר שלוחות קצרות בכיוונים שונים. במלחמת העצמאות שימש המשלט שהוקם בגן "קו חסימה" בדרך לירושלים, והיווה נקודת שליטה על הדרך מן השפלה לעיר הבירה. קרבות קשים וסיפורי גבורה כרוכים במאבק השליטה שהתקיים במקום.

לאחר המלחמה הוקמה באזור מעברה לעולים מכורדיסטן שנקראה "מעוז ציון א".

⁸ 40% מכלל השטח הבנוי לעסקים באבו גוש משמש לשטחי תיירות. אומדן הפדיון השנתי של שירותי המסעדות באבו גוש, היה נכון לשנת 2010, כ - 30 מיליון ₪ בשנה. מתוך: תכנית המתאר הכוללנית לאבו גוש, דוח מצב קיים, פרק כלכלה ותיירות, רן חקלאי – כלכלה אורבנית, יוני 2010.



כיום האתר הוא גן לאומי ובשטחו הוקמה יד זיכרון לחללי הקרב על הקסטל כולל אנדרטה שעוצבה בשנת 1980 על ידי יצחק ימין (תבליט של האזור ויד זיכרון למשוריינים שניסו לפרוץ את הדרך לירושלים). הקסטל הוכרז כאתר לשימור של המועצה לשימור אתרים.

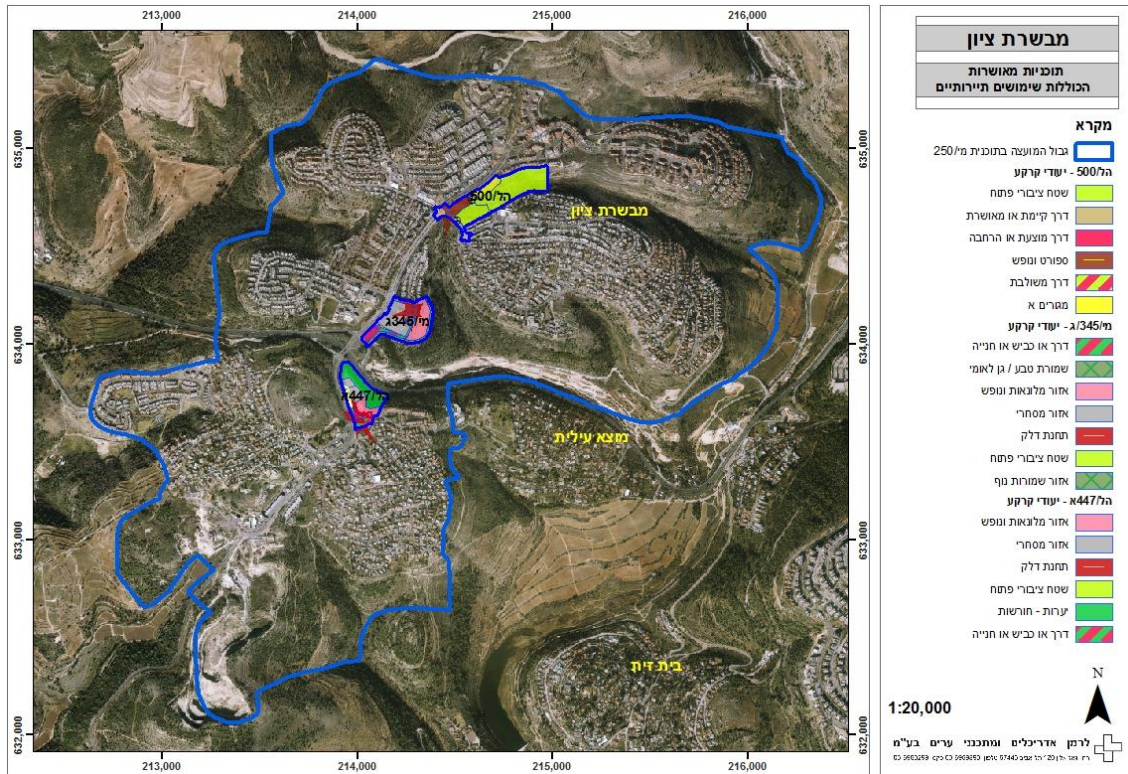
יחד עם זאת נראה שהוא אינו ממצה את הפוטנציאל הטמון בו ואינו ממנף פעילויות תיירותיות נוספות. הגן הלאומי מנותק מהישוב ודרכי הגישה אליו אינן נוחות. יתרה מכך, האתר עצמו מוזנח יחסית, אינו מסביר פנים ואינו מכיל שימושים נוספים כגון בית קפה, מוזאון וכדומה. המבקרים בו הן בעיקר קבוצות מאורגנות של חילים ותלמידים. בישיבה שהתקיימה עם ראש המועצה דווח שהתקבל תקציב של 5 מיליון ש"ח לשיפוץ הגן. הראייה התכנונית של המועצה היא שיש לשלב בגן יותר פונקציות תיירותיות על מנת להגדיל את האטרקטיביות שלו, הן לטובת תושבי מבשרת ציון והן לטובת תיירים פוטנציאליים.

מסביב למבשרת אושרו תכניות לעמק הארזים, עמק מוצא ויער סטף. התוכניות מתעתדות להגן, להסדיר ולהנגיש את השטחים הכלולים בהם לציבור⁹. שטחים פתוחים אלו הנושקים למבשרת ציון בעלי פוטנציאל למשוך מטיילים ותיירים מרחבי הארץ והאזור. חיבור מושכל ונכון בין שטחים אלו ליישוב עשוי להגדיל את הפעילות התיירותית ביישוב.

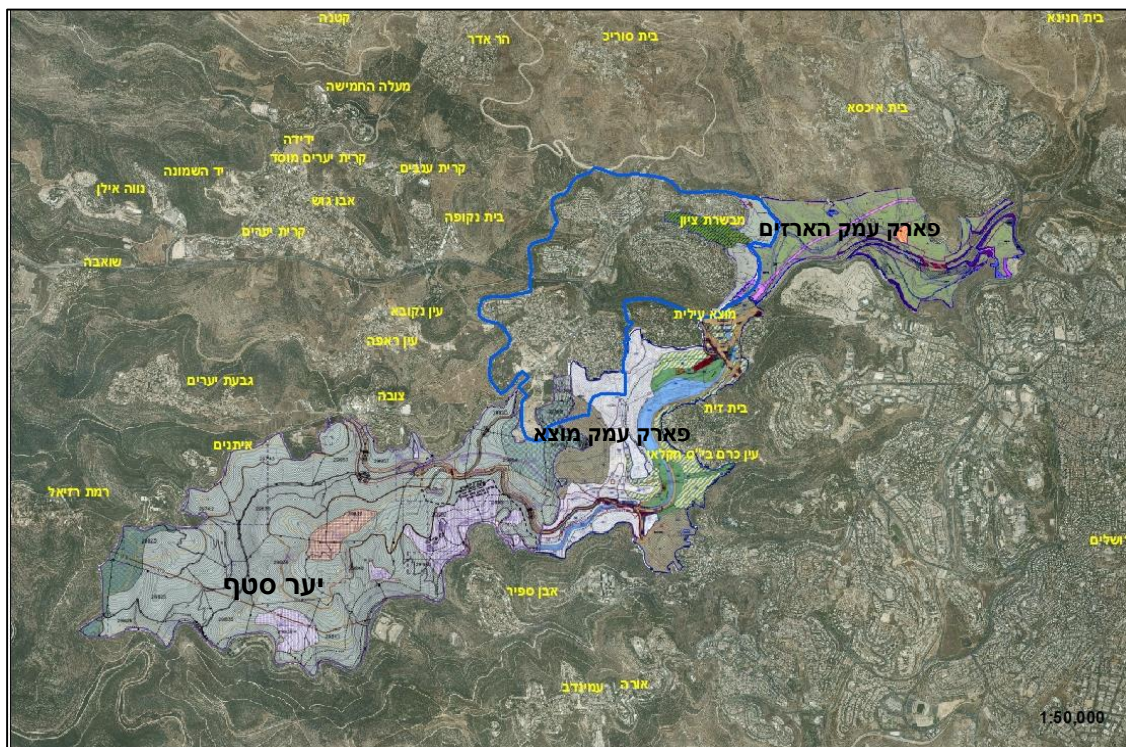
⁹ הרחבה על תוכניות אלה בפרק "סקירה תכנונית".



מפה מס' 7 - תכניות מאושרות בתחום מבשרת אשר כוללים שימושי תיירות



מפה מס' 8 - תכניות מאושרות לפארקים ויערות באזור מבשרת



3. הפוטנציאל התיירותי של מבשרת ציון - סוגיות עיקריות

למרות השפע הגדול של פעילויות תיירות מסביב למבשרת ציון היקף הפעילות התיירותית ביישוב מצומצם ואינו מפותח. ניתוח המצב הקיים מציף מספר סוגיות מרכזיות:

- מבשרת ציון ממוקמת במיקום אידאלי, על התפר בין תל אביב לירושלים והיא מוקפת בשטחי טבע ערכיים.
- מבשרת ציון ממוקמת בסמוך לירושלים, אחד ממוקדי התיירות הגדולים בארץ, אשר הולכת ומגדילה את מלאי חדרי האירוח שבה. יחד עם זאת, כיום עדיין חסרים בה חדרי מלון רבים, דבר המעלה את מחיר החדרים הקיימים. "מצוקה" זו יכולה לשחק לטובתה של מבשרת, במידה ותשכיל להגדיל את נפח חדרי האירוח שבה
- אבו גוש מהווה דוגמה מוצלחת למקום קטן אשר השכיל לפתח לעצמו ענף תיירות מצליח יחסית (וכנראה שיגדל עוד בעתיד) אשר נשען על הייחודיות של המקום ומבדל עצמו משאר היישובים באזור. כמובן שהעובדה שמדובר בכפר ערבי מבדלת אותו מלכתחילה מיישובי האזור האחרים, אך גם לפסטיבל אבו גוש יש תרומה גדולה לתדמית של היישוב (גם אם הפסטיבל אינו מהווה אחוז ניכר מהכנסות היישוב בתחום התיירות הוא תורם לו מאוד מבחינה תדמיתית).
- במידה ומבשרת תרצה להפוך לשחקן משמעותי במערך התיירות האזורי, עליה לשאול את עצמה כמה שאלות:
 - האם מבשרת רואה עצמה כמוקד תיירות עצמאי או כזה הנסמך על גלישת תיירים מירושלים? בירושלים, כאמור, יש מחסור חמור של חדרי אירוח.
 - נדבך נוסף של השאלה הקודמת היא האם היא רוצה להשתלב בתחום תיירות היום או תיירות הלילה? תיירות יום תחייב פיתוח של אתרי תיירות חדשים, טיפוח של אתרי תיירות קיימים וחיזוק החיבורים אל השטחים הפתוחים ואתרי התיירות הקיימים בהם (כולל שבילי טיול). תיירות לילה היא תיירות המבוססת גם על לינה. ייתכן ותיירות זו, יכולה להישען על גלישת תיירים מירושלים ואינה מחייבת פיתוח של אזורי תיירות.
 - אם אכן מעוניינת מבשרת לפתח בה תיירות לילה, האם מלאי חדרי המלון שכבר אושרו בה במסגרת התוכניות שנסקרו מספק או שיש להגדילו?
 - האם פיתוח של תחום התיירות במבשרת הוא חלק מחיזוק מעמדה הכלכלי של המועצה? אם כן, איזה סוג של תיירות יש לפתח בה? חדרי אירוח התורמים בעיקר לחיזוקם הכלכלי של התושבים? מלונות אשר יכולים להגדיל את בסיס המס של היישוב אך מצריכים בד"כ כוח עבודה זול אשר סביר שלא יגיע מתוך מבשרת? האם ניתן / נכון לפתח תעשיית תיירות מגוונות אשר יכולה לחזק גם את המועצה וגם את תושביה?

