

# דו"ח שלב א' תכנית מתאר מבשרת ציון סקירה וניתוח מצב קיים



נספח מספר 8  
שירותי ציבור - חינוך, תרבות וקהילה  
מרץ 2015



**מבשרת**  
כנית מתאר  
לרמן אדריכלים ומתכנני ערים בע"מ



סזו - אבטלבע"מ



מועצה מקומית  
מבשרת ציון



מנהל התכנון  
משרד הפנים

## 1. שירותי ציבור – חינוך, תרבות וקהילה

### מבוא

סקירת המצאי הקיים של מוסדות ציבור במבשרת הוא שלב מכין לקראת ניסוח של פרוגרמה למוסדות ציבור במסגרת תכנית המתאר של היישוב. הסקירה בוחנת באיזו מידה הולם המצאי הקיים בנקודת המוצא את הנדרש. הבחינה נערכה על פי נתוני המועצה המקומית ועל פי נתוני הלשכה המרכזית לסטטיסטיקה.

בשלב הנוכחי מוצג המצאי של מוסדות הציבור והחוסרים והעודפים שלהם על פי התקנים לתכנון הנגזרים מתדריך התכנון להקצאת קרקע לצרכי ציבור (אוקטובר 2002). בשלב הכנת הפרוגרמה ייבחנו תקנים אלה מבחינת התאמתם ליישוב הספציפי ומבחינת השינויים באוכלוסייה – בגודל בהרכב ובפרישה – ושינויים בתקנים הידועים כבר היום, כנגזר מעבודות הנערכות בימים אלה בנושא.

יש לציין כי מערכת החינוך היא הצרכן הפוטנציאלי של כ-80% של השטח המוקדש לבינוי מוסדות ציבור, בישוב בסדר הגודל של מבשרת (כשגודל השטח הנדרש מחושב על פי התקנים הנקובים ב"תדריך"). בפועל, מהווה השטח המוקדש למערכת החינוך במבשרת כ-70% של כלל השטח המוקדש למוסדות ציבור.

### 1.1. סקירה של המצאי של מוסדות חינוך

#### 1.1.1. נתוני הלשכה המרכזית לסטטיסטיקה

הלשכה המרכזית לסטטיסטיקה מפרסמת בכל שנה נתונים שונים על ההתנהלות של הרשויות המקומיות. הנתונים האחרונים של הלמ"ס בנושא החינוך נוגעים לשנת 2012. נתונים אלה מאפשרים השוואת מצבה של מבשרת בתחומים השונים למצבם של יישובים אחרים עם גודל אוכלוסייה דומה.

להלן, בלוח מס' 1 מוצגים נתוני מערכת החינוך של מבשרת על פי נתוני הלמ"ס לשנת 2012. לשם השוואה, הוספו הנתונים של מבשרת משנת 2006. להשלמת התמונה צורפו נתונים הנוגעים לגני ילדים מתוך נתוני המועצה שכן הלמ"ס אינה מפרסמת נתונים בתחום זה.



לוח מס' 1: מוסדות חינוך, כיתות לימוד וזכאים לתעודת בגרות במבשרת ציון בשנת 2012

עומדים בדרישות האוניברסיטה	אחוז זכאים לתעודת בגרות	מס' תלמידים ממוצע לכיתה	מספר תלמידים	מס' כיתות	מספר מוסדות	
						בתי ספר
		26	1742	68	5	יסודי
		27	1089	41	1	ביניים
		25	1171	46	3	חטיבה עליונה
69.2	73.8	26	4002	155	9	סה"כ
(68.2)	74.5	27	3,931	146	9	נתוני 2006)
						גני ילדים (נתוני המועצה)
				3		מעון ויצו
				20		גני ילדים (נתוני המועצה)
				16		גנים אחרים
			1127	40		סה"כ גנים
			5129			סה"כ כללי

המקור: הרשויות המקומיות בישראל, 1012, ינואר 2015. ונתוני המועצה.

בשנת 2006 היה המספר הממוצע של תלמידים לכיתה במבשרת ציון כ- 27 תלמידים. דהיינו – מבשרת הורידה את גודל הכיתה הממוצע בתוך תקופה של 6 שנים. בתקופה זו לא נוספו מוסדות חינוך, נוספו רק 71 תלמידים למערכת החינוך אך נוספו 9 כיתות.

שיעור הזכאים לתעודת בגרות ירד במקצת אך לעומת זאת, גדל שיעור הזכאים לתעודת בגרות שעומדים בדרישות האוניברסיטה.

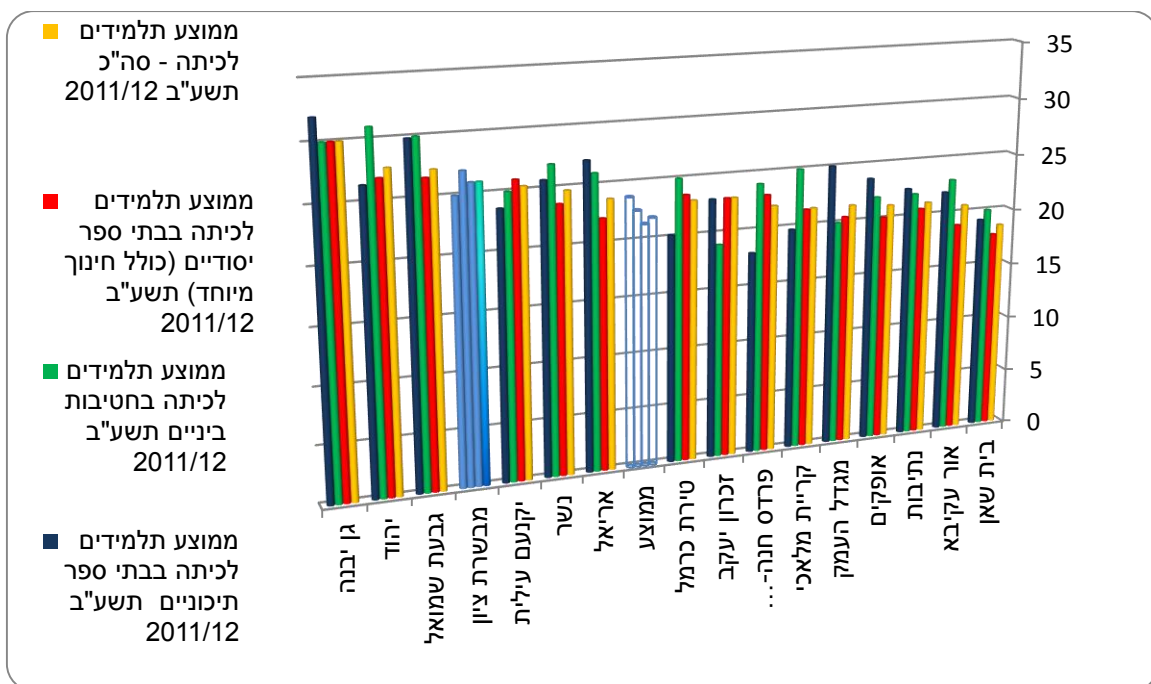


1.1.2. נתוני מערכת החינוך במבשרת בהשוואה ליישובים אחרים עם אוכלוסייה של 15-30 אלף

נפש.

מבחינת גודל הכיתה הממוצע, במבשרת מספר התלמידים הממוצע לכיתה נמוך מהתקן של משרד החינוך אך הוא יחסית גבוה בהשוואה ליישובים אחרים עם אוכלוסייה בגודל דומה. עם זאת, בהשוואה ליישובים בגודל אוכלוסייה דומה במרכז הארץ, מצבה של מבשרת הוא טוב יחסית שכן, מרבית היישובים בגודל אוכלוסייה דומה, שבהם גודל הכיתה הממוצע הוא נמוך יותר, הם בפריפריה. השוואה זו ניתן ללמוד מתרשים מס' 1 להלן.

תרשים מס' 1: מספר תלמידים ממוצע במערכת החינוך ביישובים בגודל אוכלוסייה של 15-30 אלף נפש, 2012



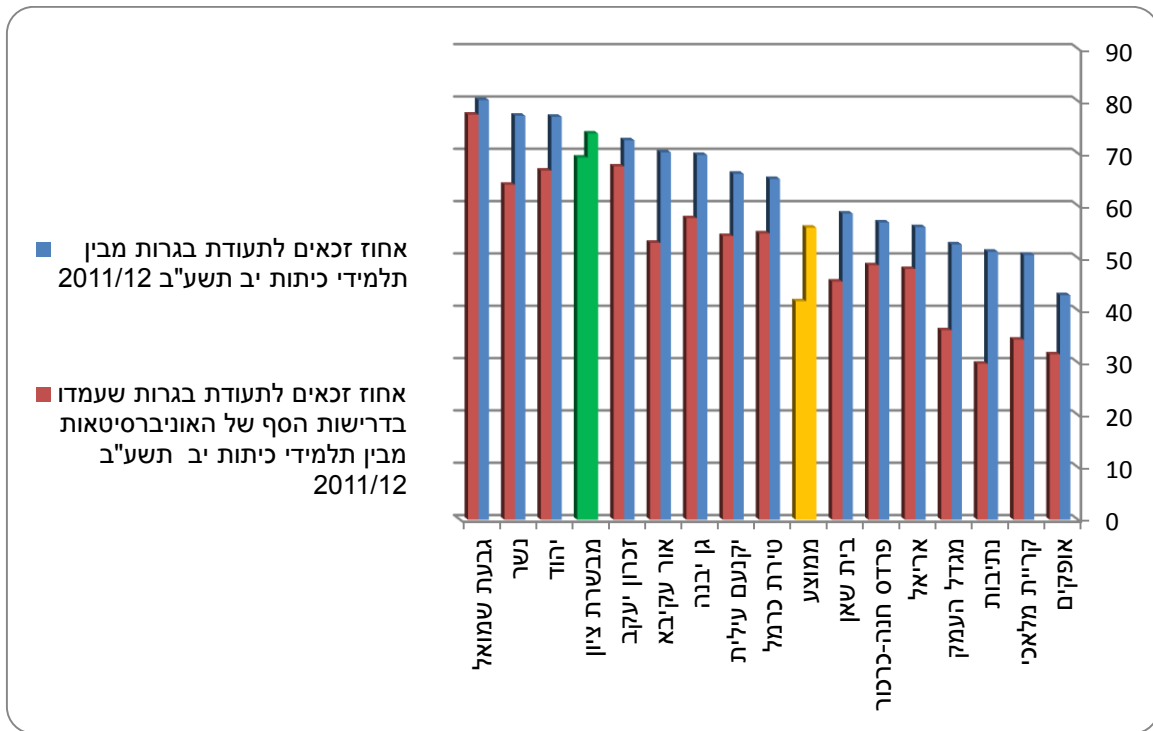
המקור: הלמ"ס רשויות מקומיות 2012.

כאשר משווים את נתוני הזכאות לתעודת בגרות במבשרת ליישובים אחרים עם אוכלוסייה בגודל דומה הרי בתחום זה מבשרת נמצאת בקבוצה הגבוהה של היישובים, יחד עם יהוד נשר וגבעת שמואל, גבוה מהממוצע של כלל היישובים שנבחנו. מעניין לראות שבמבשרת שיעור הזכאים לתעודת בגרות המתאימה לדרישות הסף של האוניברסיטה הוא אחד הגבוהים מכלל הזכאים לתעודת בגרות בכלל היישובים שנבחנו, כמעט כמו גבעת שמואל שבה שיעורם היה גבוה במידת מה במבשרת.

נתונים אלה מוצגים בתרשים מס' 2 להלן.



תרשים מס' 2: שיעור הזכאים לתעודת בגרות בישובים בגודל אוכלוסייה של 15 עד 30 אלף תושבים, 2012



המקור: הלמ"ס רשויות מקומיות 2012.

### 1.1.3 גלישת תלמידים

נתונים מעודכנים של המועצה המקומית, גלישת תלמידים במערכת החינוך אוכלוסיית התלמידים הנוכחית: מסגרת השנתונים (הגילאים) לתכנון, המקובלת על משרד החינוך מתייחסת ל-15 השנתונים מגיל 3 ועד גיל 17 (כהגדרת השנתונים בדו"חות הלמ"ס: מן השנתון אשר מלאו לו בראשית השנה הנדונה 3 שנים עד לשנתון אשר מלאו לו בראשית השנה 17 שנים ובסופה יגיע לבגרות, (קרי, גיל 18 ועד בכלל).

המשקל התיקני של שנתון בכלל האוכלוסייה ביישוב יהודי הוא 1.6% ביישוב וותיק ו- 2.2% ביישוב חדש (צעיר). גישה זו מתאימה, פחות או יותר, לנתוני הרשויות המקומיות של הלמ"ס שפורסמו בשנת 2014 ונוגעים לשנת 2012. שיעורים אלה הופעלו על האוכלוסייה של מבשרת בסוף שנת 2013 - הנתון האחרון של האוכלוסייה שפרסמה הלשכה המרכזית לסטטיסטיקה.

הניתוח מורה כי במבשרת יש פוטנציאל של תלמידים המועמדים לצרוך את שירותי מערכת החינוך בעיר בגילים 3-17 של 5,746 ילדים.

בפועל, על פי נתוני המועצה המקומית, למדו במערכת החינוך של מבשרת על כל רבדיה בסך הכול 5,117 תלמידים, דהיינו כ-630 תלמידים פחות מפוטנציאל הילדים בגילים המתאימים ביישוב.



לוח 2: הרכב הגילים ופוטנציאל התלמידים במבשרת

גלישת תלמידים	גלישה מוכרת	תלמידים יוצאים	תלמידים נכנסים	תחשיב גלישת תלמידים נטו	
E=A-D	D=B-C	C	B	A	
51	20	30	10	71	גני ילדים
57	400	400	0	457	חינוך יסודי
38	102	150	48	140	חטיבת ביניים*
46	-85	150	235	-39	חטיבה עליונה
<b>192</b>	<b>437</b>	<b>730</b>	<b>293</b>	<b>629</b>	<b>סה"כ</b>
<b>141</b>	<b>417</b>	<b>700</b>	<b>283</b>	<b>558</b>	<b>מזה : בתי ספר</b>
4.7	13.9	23.3	9.4	18.6	כיתות לפי 30 ילד

הערות:

1. 48 תמידי חינוך מיוחד מגיעים מחוץ ליישוב לבי"ס על אזורי אח"י
2. 75 תמידי תיכון המגיעים מהר אדר לבתי ספר ביישוב החל מכיתה ז'
3. כ- 15% מתוך תמידי תיכון הראל מגיעים מקיבוצים בסביבה או מ-ים עם ציון ממוצע מעל 85.
4. כ-600 ילדי העולים האתיופים לומדים בבתי ספר מחוץ ליישוב
5. מקור: נתוני אוכלוסייה למ"ס 2013; נתוני תלמידים מבשרת ציון, 2014

בנוסף, מנתוני הרשות המקומית עולה כי למבשרת מגיעים תלמידים רבים מבחוץ ללמוד במערכת החינוך של היישוב: 48 תלמידים של החינוך המיוחד מגיעים לבי"ס אזורי ביישוב; עוד 75 תלמידי תיכון וחטיבת הביניים מגיעים למערכת החינוך במבשרת מהר אדר (החל מכיתה ז'). בנוסף, בשל המוניטין הגבוה של בית הספר – כ-15% מתלמידי תיכון הראל מגיעים מקיבוצים בסביבה או מירושלים, כאשר ציון הלימודים הממוצע שלהם בתעודה הוא מעל 85.

במקביל, כ-600 מילדי האוכלוסייה האתיופית המתגוררת במרכז הקליטה במרכז היישוב יוצאים ללמוד במערכת החינוך מחוץ ליישוב בגלל הצורך להציע להם חינוך דתי מתאים, כחלק מתהליך הגיוור שלהם.

ניתוח הנתונים האמורים מוצג בלוח מס' 3 להלן.



לוח 3: גלישת תלמידים אל מערכת החינוך וממערכת החינוך של מבשרת, המשך ללוח 2

גלישת תלמידים	גלישה מוכרת	תלמידים יוצאים	תלמידים נכנסים	גלישת תלמידים נטו	תחשיב
E=A-D	D=B-C	C	B	A	
51	20	30	10	71	גני ילדים
57	400	400	0	457	חינוך יסודי
38	102	150	48	140	חטיבת ביניים*
46	-85	150	235	-39	חטיבה עליונה
<b>192</b>	<b>437</b>	<b>730</b>	<b>293</b>	<b>629</b>	סה"כ
<b>141</b>	<b>417</b>	<b>700</b>	<b>283</b>	<b>558</b>	מזה : בתי ספר
4.7	13.9	23.3	9.4	18.6	כיתות לפי 30 ילד

העולה מתוך הנתונים הללו שאם מבשרת הייתה רוצה לקלוט את כל אוכלוסיית התלמידים של היישוב ובנוסף - להציע מקומות לימוד לתלמידים המגיעים ליישוב מיישובים אחרים בסביבה, היה צורך להוסיף למערכת החינוך במבשרת עוד כ-23 כיתות לימוד, זאת, על פי תקן ממוצע של 30 תלמידים לכיתה. מתוך הכיתות הללו - כיתת גן אחת, כ-13 כיתות בחינוך היסודי, 5 כיתות בחטיבת הביניים ועוד 5 כיתות בחטיבה העליונה.

ויתור על התפקיד האזורי שמבשרת נטלה על עצמה בתחום החינוך יקטין כמובן את הצורך בכיתות לימוד נוספות עד לכ-14.



1.1.4. המצאי, מוסדות חינוך מספר תלמידים ומספר כיתות, חינוך רגיל וחינוך מיוחד

לוח 2: מוסדות חינוך במבשרת ציון על פי נתוני המינהל לחינוך תרבות נוער וספורט\*

ממוצע תלמידים לכיתה		כיתות		תלמידים		זרם	שם המוסד	
מזה: חינוך מיוחד	סה"כ	מזה: חינוך מיוחד	סה"כ	מזה: חינוך מיוחד	סה"כ			
32	30	1	19	7	574	ממלכתי	דרור	יסודיים
32	28	3	21	22	592	ממלכתי	השלום	
30	28	1	13	7	363	ממלכתי	מולדת	
-	9	16	16	0	136	מוכר שאינו רשמי	אורות/צלילי נועם**	
20	17	2	8	17	135	ממלכתי דתי	חמדת השקד	
<b>32</b>	<b>23</b>	<b>23</b>	<b>77</b>	<b>53</b>	<b>1800</b>		<b>סה"כ</b>	
30	29	2	33	45	969	בי"ס צומח	חמדת (היובל) השקד	חטיבת ביניים
31	27	6	37	50	1010	ממלכתי	הראל	תיכון
25	19	2	7	7	131	דתי	קול מבשר	ישיבה תיכונית
-	6	8	8	51	51	כולל חט' ביניים	אח"י	חינוך מיוחד
<b>31</b>	<b>24</b>	<b>41</b>	<b>162</b>	<b>206</b>	<b>3961</b>			<b>סה"כ בבתי ספר</b>
<b>26</b>	<b>26</b>	<b>2</b>	<b>44</b>	<b>..</b>	<b>1156</b>	<b>גנים</b>	<b>גנים - 44 כיתות</b>	<b>גני ילדים***</b>
<b>31</b>	<b>25</b>	<b>41</b>	<b>202</b>	<b>206</b>	<b>5117</b>			<b>סה"כ מוסדות חינוך</b>

\* נכון ל-11.9.14

\*\* עד כיתה ח'

\*\*\* מהם - 22 ממלכתי, 12 ממ"ד, 5 מוכר שאינו רשמי, 2 גני חנ"מ, גן אנטרופוסופי וגן רפורמי.



פירוט הנתונים:

## גני ילדים

בחינת הנתונים המתייחסים לגודל האוכלוסייה הרלבנטית של אוכלוסיית גני הילדים מורה כי ניתן מענה למרבית הילדים בגילים הרלבנטיים של מבשרת. ההערכה היא כי כ-50 ילדים, דהיינו כ-2 כיתות גן גולשים ללימוד בגני ילדים בישובים אחרים. תופעה זו קשורה למקום העבודה של ההורים או הרצון להגיע לזרם לימודים ספציפי, שכן, הישוב יכול לקלוט את כל התלמידים בכיתות הגן. הפיזור של הגנים בשכונות השונות של הישוב מאפשר מתן מענה ראוי מבחינת רמת השירות לאוכלוסייה. יחד עם זאת, בשל השיפועים הרבים בסביבת המגורים רבים מההורים מביאים את ילדיהם אל הגנים באמצעי תחבורה שונים.

כאשר בוחנים את נתוני האכלוס של גני הילדים, על פי זרם חינוך, עולה כי לגני קדם חובה היו רשומים בשנת תשע"ד 715 ילדים והם לומדים ב-23 כיתות גן, דהיינו, בממוצע כ-31 ילדים לכיתה גן. ממוצע זה גבוה בגלל הממוצע הגבוה של ילדים לכיתה גן בחינוך הממלכתי הדתי, בחינוך קדם חובה. בגני החובה רשומים 441 ילדים הלומדים ב-21 כיתות גן, דהיינו כ-21 ילדים לכיתה גן. ממוצע התלמידים בכלל כיתות הגן בישוב הוא 26 ילדים. ממוצעים אלה עולים על התקנים של משרד החינוך. הנתונים הללו מפורטים בלוח מס' 5 להלן.

כאשר מפלגים את ילדי הגנים על פי זרמי החינוך השונים עולה כי מתוך ילדי גן חובה כ-62 אחוזים לומדים בכיתות של החינוך הממלכתי. מתוך תלמידי הקדם חובה – כ-47 אחוזים מהילדים לומדים בכיתות של החינוך הממלכתי.

בנוסף, יש להזכיר כי במבשרת פועלים 4 מעונות יום לילדים בגילים נמוכים יותר מגיל גן חובה וקדם חובה. מוסדות אלה נותנים מענה לצרכים של חלק מאוכלוסיית הילדים לפני גיל הגן.



לוח מס' 5: תלמידי גני הילדים במבשרת, סה"כ ממוצע לכיתה ולפי זרם חינוך נתוני המועצה לשנת תשע"ד

מספר תלמידים	מס' כיתות גן	ממוצע לכיתה גן	אחוז הילדים לפי מגמה	
<b>715</b>	<b>23</b>	<b>31</b>	<b>100</b>	<b>קדם חובה - סה"כ</b>
336	13	26	47.0	מגמת גן ממלכתי
217	6	36	30.3	מגמת גן ממלכתי דתי
77	4	19	10.8	מוכר שאינו רשמי
85	3	28	11.9	אחר
<b>441</b>	<b>21</b>	<b>21</b>	<b>100</b>	<b>חובה - סה"כ</b>
273	13	21	61.9	מגמת גן ממלכתי
134	6	22	30.4	מגמת גן ממלכתי דתי
23	1	23	5.2	מוכר שאינו רשמי
11	1	11	2.5	אחר
<b>1156</b>	<b>44</b>	<b>26</b>		<b>סה"כ גני ילדים</b>



לוח מס' 6: גני ילדים ומעונות יום ציבוריים וכתובותיהם במבשרת

שם	כתובת
מעון יום ויצו	רח' החוצבים
מעון יום ויצו	רח' הילך
מעון יום ויצו	רח' הארבל
מעון יום סוכנות	
גן ילדים אורות	רח' הראשונים
גן ילדים ארבל	
גן ילדים ארזים	
גן ילדים בושם	רח' הבושם
גן לדים בוסתנים	רח' הבוסתנים
גן ילדים הדרור (מועדונית)	מבצע נחשון
גן ילדים נורית	רח' נורית
גן ילדים הראל	מבוא ערמון
גן ילדים ורד	רח' הורד
גן ילדים זמיר	רח' הזמיר
גן ילדים חצב	רח' החצב
גן ילדים יסמין	רח' היסמין
גן ילדים ראשונים	רח' הראשונים
גן ילדים שלום + טיפת חלב	רח' השלום
גן ילדים תבור	רח' הראל
גן ילדים ענבר	
גן ילדים כרמל	רח' ארבל
גן ילדים כרמים	רח' הבוסתנים
גן ילדים ברקת	



בתי הספר, מכיתה א' עד יב' – לוחות 7 ו-8 להלן מפרטים את רשימת בתי הספר בישוב, ייעודם, מספר הכיתות ומספר התלמידים בכל שכבת לימוד.

לוח מס' 7: בתי הספר במבשרת ומספר הכיתות בהם בכל שכבה בשנת 2014

כיתות	הדרור ממלכתי	מולדת ממלכתי	השלום ממלכתי	חמדת השקד מ.מ.ד.	צלילי נועם מ.ש.ר.	אח"י חנ"מ	היובל צומח	קול מבשר מ.מ.ד.	הראל ממלכתי	סה"כ
א'	4	2	3	1	2					12
ב'	3	2	4	1	2					12
ג'	3	2	4	1	2					12
ד'	3	3	4	1	2					13
ה'	3	2	3	2	2					12
ו'	3	2	3	2	2					12
ז'					2	1	10			13
ח'					2	2	10			14
ט'						1	13	2		16
י'						0		2	12	14
יא'						2		2	12	16
יב'						2		1	13	16
סה"כ	19	13	21	8	16	8	33	7	37	162



לוח מס' 8: בתי הספר במבשרת ומספר התלמידים בהם בכל שכבה בשנת 2014

כיתות	הדרור	מולדת	השלום	חמדת השקד	צילי נועם	אח"י	היובל	קול מבשר	הראל	סה"כ
א'	102	62	88	27	30					309
ב'	95	49	103	25	24					296
ג'	101	60	100	15	12					288
ד'	95	64	112	19	16					306
ה'	93	69	94	26	14					296
ו'	88	59	95	23	21					286
ז'					6	6	317			329
ח'					13	14	296			323
ט'						6	96	57		159
י'						0	260	28	326	614
יא'						13		27	337	377
יב'						12		19	347	378
<b>סה"כ</b>	<b>574</b>	<b>363</b>	<b>592</b>	<b>135</b>	<b>136</b>	<b>51</b>	<b>969</b>	<b>131</b>	<b>1010</b>	<b>3961</b>

המקור ללוחות 7 ו-8: המינהל לחינוך תרבות נוער וספורט, מבשרת.

אם בשכבות א' עד ז' מספר הכיתות הכולל בישוב עומד על כ-12, הרי בחטיבה העליונה מספרן עולה עד ל-14 ו-16.

שני מרכיבים בגידול במספר הכיתות.

האחד – הקליטה של תלמידים מחוץ לישוב

והשני – הישוב השכיל לפעול לאינטגרציה של כל שכבות האוכלוסייה ביישוב, כולל התחשבות באוכלוסייה של שתי האונות שלו – הצפונית והדרומית. מבשרת נכנסה למערך של לימוד חובה עד גיל 18. בתי הספר ביישוב ובעיקר תיכון הראל השכילו להציע לכל התלמידים המוכנים להשתלב במערכת החינוך מגוון של רמות לימוד, החל מבגרות מלאה ועד לתעודת סיום תיכון, תוכנית אתגר וחינוך מיוחד. בתי הספר היסודיים פועלים בישוב כל אחד על פי תימה מיוחדת – תל"י, בית ספר סביבתי וכד'. כמו כן, בשנים האחרונות בוטלו אזורי הרישום במבשרת וכל תלמיד רשאי להירשם לבית ספר המתאים לו ולא דווקא לפי אזורי המגורים.



וכך נותנת מערכת החינוך במבשרת מענה נרחב לצרכים של תלמידיה. לדברי אנשי המינהל לחינוך כ-98 אחוזים מהתלמידים שרוצים להיקלט ללימודים במעבר מכיתה ט' לכיתה י', לחטיבה העליונה של בתי הספר ביישוב, נקלטים ללימודים. שכן, המערכת מציעה להם מגוון של רמות לימוד ופתרונות מותאמים, כאשר בכל שכבה יש 10 עד 13 כיתות מקבילות. על אף מצבה התקציבי הרעוע של המועצה ניתנצ לנושא החינוך תשומת לב מיוחדת שמחייבת הקצאת משאבים. משום כך, יצא שמעה של מערכת החינוך בישוב ויש המבקשים להתקבל אליה גם מיישובים אחרים.

יחד עם זאת, יש להזכיר כי אין במבשרת מערכת חינוך של בתי ספר המציעים חינוך ייחודי, בתשלום גבוה, כמו בית הספר האנתרופוסופי או בית הספר הדמוקרטי או האקדמיה למוזיקה וביה"ס לאומנויות. משום כך, יש הורים המעדיפים לשלוח את ילדיהם ללמוד מחוץ לישוב גם במחיר של עלויות חינוך גבוהות יותר והסעה למקומות רחוקים כמו ירושלים או כמו בי"ס קסם במטה יהודה (בי"ס למדעים לא דתי הפועל מגיל גן חובה). גם בית הספר ליד האוניברסיטה בירושלים מצליח לקלוט אליו תלמידים ממבשרת (כ-20 במעבר מכיתה ו' לכיתה ז') שאובחנו כמחוננים וזאת, על אף המוניטין הטוב של התיכון ביישוב.

כמו כן, יש לזכור שמבשרת מפעילה שני מוסדות לחינוך מיוחד המתפקדים כבתי ספר אזוריים וקולטים תלמידים מיישובים בסביבה. לדוגמא, מתוך 51 התלמידים בבית הספר אח"י 48 תלמידים מגיעים מחוץ לישוב.

נושא התלמידים של אוכלוסיית מרכז הקליטה הלומדים מחוץ ליישוב כבר נדון לעיל.

כאן המקום להזכיר שחלק מבתי הספר בישוב הם ברמת תחזוקה פיזית ירודה. תלמידים לומדים במבנים יבילים ורק לאחרונה הוחל בבניית מבנה קבע לבית הספר חמדת השקד שהוא בית ספר צומח שיפתח בשנה הבאה כיתה ז'. המבנה החדש יציע לתלמידים רמת רווחה גבוהה יותר.

## 1.2. סקירה ראשונית של המצאי במוסדות הציבור האחרים

סקירת ראשונית של מצאי מוסדות הציבור במבשרת מעלה כי בכל תחומי השירותים הציבוריים יש בישוב היצע נרחב של מוסדות העומדים, בדרך כלל, במכסות הקיימות אך מרבית המבנים הם ישנים ובמצב פיזי ירוד.

המרכזים הקהילתיים של היישוב ממוקמים במרכזים האזרחיים של היישוב והפעילות של המחלקה לשירותים חברתיים היא נרחבת. מוצעות על ידה תוכניות שונות לקבוצות אוכלוסייה מגוונות - בני נוער, עולים, נשים, ותיקים, ובעלי צרכים מיוחדים וכד'. בין היתר, נעשה שימוש במקלטים שונים ובעיקר במקלט של המתנ"ס למועדון נוער "קסטלו" המופעל בידי מדריכים מקצועיים וצוות מתנדבים בשעות אחה"צ והערב 3 ימים בשבוע ופועלים בו כ-60 בני נוער מחטיבת הביניים; "בית חם" לנערות בגיל חט"ב, "בית קפה יעוצי" לחטיבה העליונה שאליו מגיעים אחה"צ והערב כ-40 בני נוער להתייעצות פרטנית, שתי קבוצות להורי מתבגרים וכד'. כמו כן הוקצה מבנה העובר כיום שיפוץ להפעלת מועדונים כמו "היהלומים" לנוער (15-25), "הכוכבים" (לילדים צעירים) וכד' לאוכלוסיות עם צרכים מיוחדים.



במקביל, פועלות מסגרות קהילתיות לאוכלוסיית גיל הזהב כמו מרכז יום לקשיש הפועל 5 ימים בשבוע ונותן שירות לכ-90 קשישים, מועדון צוותא לקשישות בשעות הבוקר הנותן שירות לכ-50 קשישות, 3 מועדוני נשים שבהם פעילות כ-80 נשים, בית חם לעולים קשישים מחבר העמים הנותן מענה לכ-25 חברים ומועדון גמ"ש (מועדון גמלאים שלנו) שבו חברים כ-450 גמלאים ופועל במעוז ציון.

כמו כן, פועלת בישוב תוכנית שכונה תומכת שבה חברים כ-200 קשישים הנהנים משירותי אב שכונה, שירותי רופא, לחצן מצוקה ופעילות חברתית, מרכז הבגד לחלוקת מזון וסיוע בביגוד יד שנייה ומרכז לאישה ולמשפחה "בשבילך".

בישוב פועלים כ-800 מתנדבים פעילים הנותנים את ידם להפעלת השירותים החברתיים במקום. לוח 9 להלן מציג את המוסדות השונים.

מתוך הלוח ניתן להתרשם כי מבשרת משופעת במוסדות המשרתים את הישוב בכללותו. ואכן, מתוך רשימת הדרישות של המחלקות השונות של המועצה עולה כי כמעט ולא חסרים בישוב מוסדות לשירות הקהילה. ככל הנראה יש צורך להקצות עוד שטח לטיפת חלב בחלק הצפוני של הישוב אך מוסד כזה יכול להצטרף לאחד ממוסדות הציבור באזור. כמו כן חסר לישוב מקום לריכוז של אוכלוסייה גדולה כגון בין בית תרבות אך סף הכניסה למוסד כזה הוא גבוה יותר מאוכלוסיית היישוב. כמו כן, עולה הדרישה להוסיף מגרשי ספורט פתוחים שלא במסגרת של בתי הספר וגם לא במסגרת של "קאנטרי קלאב" המשרת רק את אוכלוסיית מנויו.

בתחום של בתי הכנסת יש אפילו עודף גדול בהשוואה לתקנים.

רבים מהמוסדות האמורים הם מיושנים וברמת נגישות נמוכה. חלקם ממוקמים במבנים יבילים או במקלטים ציבוריים (לדוגמא – תנועות הנוער למעט הצופים פועלות במקלטים במקום). לדעת אנשי העירייה מבנים אלה אינם נותנים מענה ראוי לאוכלוסיית היישוב.

בעיה נוספת שאיתה צריכה מערכת התכנון של מבשרת להתמודד היא ההוראה בתוכנית המיתאר הישנה שמאפשרת שימוש מסחרי בשטחים המיועדים למוסדות ציבור. כך קרה ששטחים נרחבים בקרבת המבנה של המועצה אמנם מסומנים במפות כשטחים ליעודים של מוסדות ציבור אך בפועל, פועלים במקום מרכזת של בזק, מגדניה, סופר מרקט, חנות פלאפל, חנות לממכר מאפים ומחסן לחומרי ברזל. במקומות אחרים נעשתה פלישה אל השטחים החומים והוקמו במקום מבנים שמונעים ניצול יעיל של השטח. משום כך, אין בידי הרשות המקומית שטחים רזרביים לשטחי ציבור שיכולים לתת מענה לרצון להעלות את רמת השירות בישוב.



מהניתוחים עולה כי אמנם יש בישוב שטחים חומים נוספים אך הם קטנים מדי, ומרביתם ממוקמים באזורים בלתי נגישים. משום כך, למבשרת חסרים שטחים לצורך הקמת בית ספר על יסודי וחיטבת ביניים חדשים, בית ספר לחינוך מיוחד, מכיתה א' עד יב' ובית תרבות מרכזי שייתן מענה לחוסר של מוסדות תרבות ביישוב.

לוח מס' 9: מוסדות שונים לשירות הציבור במבשרת, על פי נתוני נמועצה

מיקום	מספר מבנים	
מעוז ציון א'	2	מבני המועצה
	2	מחסני חירום
מעוז ציון א', מבשרת י-ם	2	מתנ"ס
מעוז ציון א'	1	מרכז יום לקשיש
מעוז ציון א'	1	ספריה ציבורית
מעוז ציון א',	2	מקווה
מעוז ציון א, מבשרת ציון, קניון הראל, שכונה ב'	6	סניפי קופ"ח
מעוז ציון א'	5	מגרשי ספורט
	22	מקלטים
מעוז ציון א'	1	מועצה דתית
מעוז ציון א', (2) מעוז ציון ב'	3	מבני רווחה
שכונה א'	1	סניף הצופים
שכונה א', מעוז ציון (2 בני עקיבא)	3	תנועות נוער אחרות
שכונה א'	1	מרכז פיס
מעוז ציון ב' (2), שכונה א'	3	מועדוניות
שכונה ג'	1	טיפת חלב
	25	בתי כנסת
מעוז ציון א'	1	תחנת כיבוי אש
	82	סה"כ מוסדות (ללא חינוך)

בגלל המבנה הייחודי של מבשרת, הבנויה שכונות שכונות, מרבית מוסדות הציבור מרוכזים יחד במיקום המקרא מרכז אזרחי. משום כך, נאלצת האוכלוסייה להגיע אליהם ברכב. הדבר בולט במיוחד בנושא של בתי הספר היסודיים. לדוגמא – בשכונת מעוז ציון אין ביי"ס יסודי ממלכתי והאוכלוסייה נאלצת לנסוע לחלק הצפוני של הישוב. בחלק מהשכונות אין מבנים של מוסדות ציבור כלל מבחינה זו רמת השירות הניתנת



לאוכלוסייה בתחום זה היא נמוכה מאוד. גם השיפועים הגדולים בדרכי הישוב מקשים על השימוש באופניים או על התנועה ברגל כדי להגיע אל המוסדות השונים. התכיפות הנמוכה של פעילות התחבורה ציבורית מקשה אף היא על הנגישות ללא רכב פרטי.

**מצבת השטחים למוסדות ציבור במבשרת, על פי הערכות המועצה :**

207.2 דונם	סה"כ שטחים קיימים בפועל
	סה"כ שטחים חומים נדרשים
277.9 דונם	(ע"פ הסטנדרטים הקיימים של משרד הפנים)
<b>70.7 דונם</b>	<b>חסר של שטחים חומים</b>
52 דונם	מזה : לבי"ס על יסודי וחט"ב
21.7 דונם	לבית תרבות, מבנה קהילה וכד'
9.6 דונם	לחינוך מיוחד (כיתות א' – יב')
3 דונם	אחר
עודף של 18.5 דונם בבתי כנסת	ובנוסף

**חסר של שטחים חומים ברוטו (ללא עודף בבתי כנסת) - 89.2 דונם**

חשוב לציין, כי חלק גדול ממצאי השטחים החומים הקיימים הינם קטנים ובמיקומים בעייתיים מה שמקשה ניצול מלא שלהם.

לוח מס' 10: שטחים פנויים למבני ציבור במבשרת

באחוזים מס"ה	מ"ר	
100	63,672	סה"כ שטחים חומים פנויים
42.40	26,996	סה"כ שטחים שלא ניתן לפתח
57.60	36,676	שטחים שאפשר לפתח



### 1.3. סיכום ותובנות מרכזיות

#### מוסדות חינוך:

- בגני הילדים קיימת התאמה בין המצאי והביקושים.
- מבשרת החלה בבניית בי"ס חדש לשם החלפת קרוונים המשמשים כיום לכיתות (חמדת השקד).
- צפיפות הכיתות בבתי הספר במבשרת נמוכה מהתקן של משרד החינוך. עם זאת, בהשוואה לממוצע בישובים אחרים בגודל אוכלוסייה דומה (26 תלמידים במבשרת בהשוואה ל-22 תלמידים בממוצע, בישובים בגודל אוכלוסייה דומה ו-25 תלמידים בממוצע ארצי, לפי למ"ס) ממוצע התלמידים הוא גבוה.
- גם בבתי הספר התיכוניים צפיפות התלמידים בכיתה נמוכה מהתקן של משרד החינוך. הצפיפות היא 25 תלמידים זאת, לעומת 22 תלמידים בממוצע בישובים בגודל אוכלוסייה דומה ושווה לממוצע של 25 תלמידים בכיתה ברמה הארצית, לפי נתוני למ"ס.
- בכיתות שאינן לחינוך מיוחד הצפיפות גבוהה יותר (31 תלמידים ויותר לכיתה).
- כ-700 מילדי מבשרת אינם לומדים בישוב (כולל ילדי האוכלוסייה האתיופית) מהם כ-30 בגני ילדים, כ-340 בחינוך היסודי, כ-150 בחטיבת הביניים וכ-150 בחטיבה העליונה.
- מבשרת קולטת כ-300 ילדים מחוץ לישוב, משכונת הר אדר ממוצא הסמוכה ומקיבוצים בסביבה, והיא מתפקדת כמעין מרכז שירותים חינוכי אזורי (כולל חינוך מיוחד).
- אם מבשרת הייתה רוצה לקלוט בבתי הספר במקום את כל אוכלוסיית הילדים של הישוב ולהמשיך לקלוט תלמידים מהסביבה, היו נדרשות לה עוד 24 כיתות לימוד, מהן – כיתת גן אחת, 13 כיתות בחינוך היסודי, 5 כיתות בחטיבת הביניים ועוד 5 כיתות בחטיבה העליונה.
- (ללא קליטת תלמידים מהסביבה, היו נדרשות כ-21 כיתות מהן – 2 כיתות גן, 15 כיתות בחינוך היסודי, 5 כיתות בחטיבת הביניים ועודף של כיתה אחת בחינוך העל יסודי).
- רמת התחזוקה של חלק ממבני החינוך היא נמוכה ודורשת שיפור.
- חוסר איזון בפריסה המרחבית של מוסדות הציבור בכלל ומוסדות החינוך בפרט – רוב המוסדות ממוקמים בחלקו הצפוני של הישוב בעוד בחלקו הדרומי המוסד החשוב ביותר הממוקם בו הוא בית הספר התיכון "הראל".
- קיים מלאי מספק של שטחים "חומים" (לצורכי ציבור), אולם רובם קטנים מדי (עד חצאי דונמים) ולא ניתן לעשות ברובם שימוש שיספק את צרכי המועצה. יחד עם זאת ייתכן ובמסגרת התכניות המקודמות במבשרת בימים אלה ניתן יהיה לפתור בעיה זו.

#### מוסדות אחרים:

- במבשרת יש היצע נרחב של מוסדות ציבוריים אך רמת התחזוקה של רבים מהם היא ירודה מאוד.
- חלק מהמוסדות הציבוריים פועלים במקלטים ציבוריים ועולה דרישה ליעד להם שטחים ייעודיים (תנועות נוער)
- מבשרת סובלת מרזרבה נמוכה של שטחים המיועדים למוסדות ציבוריים. הסיבות לכך הן כמה:



- בתוכנית המתאר בתוקף יש הוראה המאפשרת שימושים מסחריים בשטחים המיועדים למוסדות ציבוריים ומשום כך שטחים כאלו "נכבשו" ע"י פעילויות מסחריות שיש קושי לסלקן מהמקום.
- חלק מהשטחים הם קטנים ולא מאפשרים שימוש ראוי ליעדים הנדרשים.
- חלק מהשטחים נמצאו שרידים ארכיאולוגיים המונעים שימוש בכל השטח.
- חלק מהשטחים הם בשיפועים גבוהים המונעים ניצול ראוי של השטח.

